

주주총회소집공고

2011년 5월 24일

회 사 명 : 동부화재해상보험(주)
대 표 이 사 : 김 정 남
본 점 소 재 지 : 서울시 강남구 대치동 891-10
(전 화) 1588-0100
(홈페이지)<http://www.idongbu.com>

작 성 책 임 자 : (직 책) 총무파트장 (성 명) 이 우 열
(전 화) 02-3011-3320

주주총회 소집공고

(제44기 정기)

1. 일 시 : 2011년 6월 10일(금) 오전 9시

2. 장 소 : 서울특별시 강남구 대치동 891-10 동부금융센터 지하2층 다목적홀

3. 회의의 목적사항

가. 보고사항

- 감사보고
- 영업보고
- 최대주주등과의 거래 보고

나. 결의사항

- 제1호 의안 : 제44기 대차대조표, 손익계산서 및 이익잉여금처분계산서(안) 승인
의 건
 - * 이익배당 예정내용 : 보통주 1주당 현금 900원
- 제2호 의안 : 이사(사외이사) 선임의 건
- 제3호 의안 : 사외이사인 감사위원회 위원 선임의 건
- 제4호 의안 : 이사보수 한도 승인의 건

4. 의결권행사 방법

증권회사 또는 한국예탁결제원에 주권을 예탁하고 계신 실질주주께서는 의결권을 직접행사하거나 또는 불행사하고자 하는 경우에 그 뜻을 주주총회일의 5일전까지 한국예탁결제원에 통지하시기 바랍니다.

I. 사외이사 등의 활동내역과 보수에 관한 사항

1. 사외이사 등의 활동내역

가. 이사회 출석률 및 이사회 의안에 대한 찬반여부

회차	개최일자	의안내용	사외이사 등의 성명				
			이근영 (출석률: 100%)	엄홍렬 (출석률: 92.9%)	김선정 (출석률: 90.0%)	김정국 (출석률: 100%)	임진부 (출석률: 100%)
			찬 반 여부				
1	2010.04.20	제1호 : 동부하이텍 농업부문 물적분할 등 승인의 건	-	찬성	-	찬성	찬성
2	2010.04.26	제1호 : 제43기 재무제표 및 영업보고서(안) 승인의 건	-	찬성	-	-	찬성
3	2010.04.30	제1호 : 대표이사 사장 선임(증원)의 건	-	불참	-	-	찬성
4	2010.05.24	제1호 : 제43기 정기주주총회 소집 및 부의안건 확정 의 건	-	찬성	-	-	찬성
		제2호 : 이사회 및 위원회 규정 개정의 건	-	찬성	-	-	찬성
		제3호 : 동부CN(주)와의 FY10 IT 아웃소싱 계약(SLA) 갱신의 건	-	찬성	-	-	찬성
		<보고사항> (1) FY2009 주요 경영실적, 주요 추진사항, FY2010 1분기 주요 계획사항 (2) 선임계리사 검증의건 보고 (3) 내부회계관리제도 운영실태 보고 및 평가결과보고 (4) 내부통제시스템 평가보고서 제출 및 보고 (5) 감사실시 결과 보고	-	-	-	-	-
5	2010.6.11	제1호 : 이사회 의장 선임의 건 (선임 사외이사 선임)	찬성	찬성	찬성	-	-
		제2호 : 이사회 내 위원회 위원 선임의 건	찬성	찬성	찬성	-	-
		제3호 : 제44기 이사보수 집행(안) 승인의 건	찬성	찬성	찬성	-	-
		제4호 : 사외이사 제도 운영 효율화의 건	찬성	찬성	찬성	-	-
		<보고사항> (1) 사외이사 모범규준 보고의 건 (2) 자산재평가 실시의 건 (3) 부동산 취득의 건	-	-	-	-	-
6	2010.06.30	제1호 : 뉴욕지점 설립 추진의 건	찬성	찬성	찬성	-	-
		제2호 : 집행임원 선임의 건	찬성	찬성	찬성	-	-
		제3호 : 내부통제기준 개정의 건	찬성	찬성	찬성	-	-
7	2010.08.16	제1호 : 동부캐피탈(주) OP할인 대출 연장의 건	찬성	찬성	찬성	-	-
		제2호 : 뉴욕지점 법률 대리인 임명 위임의 건	찬성	찬성	찬성	-	-
		제3호 : 경영위원회 규정 개정의 건	찬성	찬성	찬성	-	-
		<보고사항> (1) FY2010 1분기 경영실적 요약, 주요 추진사항, FY2010 2분기 주요 계획사항 (2) 제44기 이사보수 및 CXO 급여 기준 수립 (3) 차세대시스템 구축 프로젝트 계약 추진	-	-	-	-	-
		제1호 : 보상위원회 신설의 건	찬성	찬성	불참	-	-

회차	개최일자	의안내용	사외이사 등의 성명				
			이근영 (출석률: 100%)	엄홍렬 (출석률: 92.9%)	김선정 (출석률: 90.0%)	김정국 (출석률: 100%)	임진부 (출석률: 100%)
			찬 반 여부				
8	2010.09.05	제2호 : 중국 해외법인 투자 승인의 건	찬성	찬성	불참	-	-
		제3호 : 동부CN(주)와 대규모내부거래 승인의 건	찬성	찬성	불참	-	-
		<보고사항> (1) 베트남사무소 설립 (2) 뉴욕사무소 폐쇄	-	-	불참	-	-
9	2010.10.08	제1호 : 동부건설의 동부금융센터 건물 지분 취득의 건	찬성	찬성	찬성	-	-
		제2호 : 동부월드의 골프회원권 매입의 건	찬성	찬성	찬성	-	-
10	2010.12.20	제1호 : 내부통제기준 개정의 건	찬성	찬성	찬성	-	-
		제2호 : U.S.Branch 자본 증액 승인의 건	찬성	찬성	찬성	-	-
		<보고사항> (1) FY2010 2분기 경영실적 요약, 주요 추진 및 계획	-	-	-	-	-
11	2010.12.31	제1호 : 집행임원 선임의 건	찬성	찬성	찬성	-	-
12	2011.02.09	제1호 : U.S.Branch 계리사 임명의 건	찬성	찬성	찬성	-	-
		<보고사항> (1) FY2010 3분기 경영실적 요약, 주요 추진 및 계획	-	-	-	-	-
13	2011.02.25	제1호 : 보상 및 고객서비스 전문 자회사 설립의 건	찬성	찬성	찬성	-	-
14	2011.03.31	제1호 : FY2011 사업계획(안) 확정 의 건	찬성	찬성	찬성	-	-
		제2호 : 자회사와의 손해사정업무 등 위임계약(안) 체결 의 건	찬성	찬성	찬성	-	-
		제3호 : 동부CN와 대규모내부거래 승인의 건	찬성	찬성	찬성	-	-
		제4호 : 지정 신설의 건	찬성	찬성	찬성	-	-
		제5호 : 집행임원 선임의 건	찬성	찬성	찬성	-	-
		<보고사항> (1) 주요 경영실적 요약, 추진사항, 계획사항	-	-	-	-	-

※ 김정국 이사 2010년 4월 20일자 사임 / 임진부 이사 2010.6.13 임기만료 퇴임

나. 이사회내 위원회에서의 사외이사 등의 활동내역

위원회명	구성원	활동내역		
		개최일자	의안내용	가결 여부
	김선정 위원	2010.06.30	제1호 : 지정 명칭 변경 및 지정 신설의 건	가결
			제2호 : 지정 이전의 건	가결
	김선정 위원	2010.07.30	제1호 : 지정 명칭 변경의 건	가결
	김선정 위원	2010.09.30	제1호 : 지정 이전의 건	가결
			제1호 : 지정 이전의 건	가결

위원회명	구성원	활동내역		
		개최일자	의안내용	가결 여부
경영위원회	김선정 위원	2010.12.09	제2호 : 일중차월 기일 갱신의 건	가결
	김선정 위원	2011.02.28	제1호 : 지점 이전의 건	가결
			제2호 : 지배인 선임의 건	가결
	김선정 위원	2011.03.09	제1호 : 일중차월 및 당좌차월 약정 기일 갱신의 건	가결
김선정 위원	2011.03.31	제1호 : 지점 이전의 건	가결	
사외이사후보 추천위원회	엄홍렬 위원장 임진부 위원	2010.05.20	제1호 : 사외이사 후보 추천의 건 (이근영, 김선정)	가결
경영리스크 관리위원회	엄홍렬 위원	2010.04.30	제1호 : 리스크관리위원회 규정 개정(안)	가결
			제2호 : 리스크관리 규정 개정(안)	가결
			제3호 : 퇴직연금 원리금보장형 상품 리스크관리기준 신설(안)	가결
	엄홍렬 위원	2010.05.24	제1호 : FY10 통합리스크 관련 자본배분 및 한도 설정(안)	가결
			제2호 : FY10 파생금융거래전략(안)	가결
			제3호 : FY10 재보험운용전략(안)	가결
	엄홍렬 위원 이근영 위원	2010.07.16	제1호 : 리스크관리위원회 위원장 선임	가결
			제2호 : FY10 위험(공시이율 등) 수준 결정(안)	가결
	엄홍렬 위원 이근영 위원	2010.08.03	제1호 : 장기보험 재보험운영전략 변경(안)	가결
			제2호 : 퇴직연금 원리금보장형상품 리스크관리기준 개정(안)	가결
	엄홍렬 위원 이근영 위원	2010.11.24	제1호 : 퇴직연금 심사 기준금리 초과 적용에 대한 적정성 심사	가결
	엄홍렬 위원 이근영 위원	2010.12.20	제1호 : 퇴직연금 원리금보장형상품 리스크관리기준 개정(안)	가결
			제2호 : 구조화채권 익스포져 한도증액 및 퇴직계정 신설(안)	가결
엄홍렬 위원 이근영 위원	2010.12.22	제1호 : 퇴직연금 심사기준금리 초과 적용에 대한 사전 심사	가결	
엄홍렬 위원 이근영 위원	2011.03.17	제1호 : 퇴직연금 심사기준금리 초과 적용에 대한 사전 심사	가결	

위원회명	구성원	활동내역		
		개최일자	의안내용	가결 여부
	엄홍렬 위원 이근영 위원	2011.03.28	제1호 : 퇴직연금 심사기준금리 초과 적용에 대한 사전 심사	가결
감사위원회	임진부 위원장 황희주 위원	2010.05.24	제1호: 내부회계관리제도 운영실태 평가 및 이사회 보고	가결
			제2호: 내부통제시스템에 대한 평가보고서 이사회 제출	가결
			제3호:FY2009 연간 감사실적 이사회 보고, FY2010 감사계획 보고	가결
			제4호: 감사보고서 이사회 제출	가결
			제5호:외부감사인 선임의 승인	가결
보상위원회	엄홍렬 위원장 김선정 위원	2011.02.09	제1호 : 보상위원회 위원장 선임의 건	가결
			제2호 : 'CXO 성과 보상 규정' 제정의 건	가결

※ 임진부 이사 2010.6.13 임기만료 퇴임

<참고> : 이사회 및 이사회 내 위원회 구성원 현황 (2011.3.31 현재)

위원회명	구성원	비고
이사회	김정남(의장), 황희주(상근감사), 이근영(선임 사외이사), 엄홍렬(사외이사), 김선정(사외이사)	
경영위원회	김정남(위원장), 김선정	
리스크관리위원회	김정남(위원장), 엄홍렬, 이근영	
감사위원회	이근영(위원장), 김선정, 황희주	
사외이사후보추천위원회	엄홍렬(위원장), 이근영, 김선정	
보상위원회	엄홍렬(위원장), 김정남, 김선정	

2. 사외이사 등의 보수현황

(단위 : 원)

구분	인원수	주총승인금액	지급총액	1인당 평균 지급액	비고
사외이사	3	6,000,000,000	106,826,180	35,608,727	임원보수 및 급여성 복리후생비 포함

주1) 상기 주총승인금액은 사내이사를 포함한 보수한도 총액임

주2) FY2010 중 퇴임한 김정국 사외이사 및 임진부 사외이사는 상기 현황에서 제외됨

II. 최대주주등과의 거래내역에 관한 사항

1. 단일 거래규모가 일정규모이상인 거래

- 해당사항 없음

2. 당해 사업연도중에 특정인과 당해 거래를 포함한 거래총액이 일정규모이상인 거래

(단위 : 억원)

거래상대방 (회사와의 관계)	거래종류	거래기간	거래금액	비율(%)
동부증권 (계열회사)	유가증권거래 (주식,채권,수익증권 등)	2010.04.01.~2011.03.31.	8,378	7.90

※ 상기 비율은 2010년 3월 31일 현재 자산총액(10조 5,997억)을 기준으로 산정한 것임

III. 경영참고사항

1. 사업의 개요

가. 업계의 현황

(1) 산업의 특성

보험업은 사람의 생사에 관하여 약정한 급여의 제공을 약속하거나 우연한 사고로 인하여 발생하는 손해의 보상을 약속하고 금전을 수수하는 것 등을 업으로 행하는 것으로, 생명보험업, 손해보험업, 제3보험업으로 구분합니다.

손해보험은 다시 일반손해보험과 장기손해보험으로, 일반손해보험은 자동차보험, 화재보험, 해상보험, 보증보험 등으로 구분합니다.

손해보험산업은 보험의 공공성으로 인해 정부규제가 많고, 자동차보험과 장기상해보험 등 가계성 보험상품이 차지하는 비율이 높아 주로 국내시장에 의존하는 내수산업으로서의 성격을 지니고 있습니다. 또한 주요 수익창출원인 자산운용부문의 성과와 수입보험료의 상당부분을 차지하는 장기보험의 수익이 금리와 주식시장 동향에 상당부분 영향을 받습니다.

보험산업은 경기흐름을 뒤따라가는 경기후행적 특성이 강하며, 보험영업 자체가 계절성을 가진다기 보다는 회사의 이익에 영향을 미치는 손해율이 계절성을 갖는 경향이 있습니다.

(2) 시장규모 및 성장성

2011년 3월말 현재 국내에는 13개 국내 손해보험사와 17개 외국계 손해보험사(AXA, ERGO다움 등)가 영업활동을 영위하고 있습니다. 국내 손해보험사는 10개의 원수사, 1개의 자동차보험 전업사, 1개의 재보험사, 1개의 보증보험 전업사로 구성되어 있습니다.

FY'10년('10.4.1~'11.3.31) 손해보험업계는 원수보험료 47조3,748억원을 거수하여 전년동기대비 17.5%의 성장을 나타내었습니다. 보증별로는 장기보험이 전년동기대비 22.3% 성장한 30조5,669억원을 시현하여 고성장세를 지속하고 있으며, 일반보험이 4조3,991억원을 거수하여 전년동기대비 6.8%의 성장률을 보였습니다. 자동차보

험은 전년동기대비 12조4,086억원을 거수하여 10.6%의 높은 성장률을 나타내었습니다.

보험종목별 비중을 보면, 일반보험 9.3%, 자동차보험 26.2%, 장기보험 64.5%로 장기보험의 비중이 지속적으로 확대되고 있습니다.

(국내 원수보험사 및 온라인손보사 13개사 기준 회사 자체 추정)

<참고> 최근 5년간 국내 손해보험업계 원수보험료

(단위:억원)

구분	FY'06	FY'07	FY'08	FY'09	FY'10(추정)
시장전체	272,493	314,501	347,775	403,306	473,748
(G/R)	15.4%	15.4%	10.6%	16.0%	17.5%

주) 13개 국내손해보험사 기준임

나. 회사의 현황

(1) 영업개황

당사는 FY'10 사업년도에 7조1,137억원의 원수보험료를 거수하여 전년대비 18.9% 성장하였습니다. 보험종목별로는 자동차보험이 1조7,991억원으로 전년대비 20.9% 성장하였고, 일반보험은 5,990억원으로 전년대비 11.9% 성장하였습니다. 당사 원수보험료의 66.3%를 차지하고 있는 장기보험은 4조7,115억원을 시현, 전년대비 19.2% 성장하였습니다. 자동차보험 손해를 상승 영향으로 보험영업이익은 전년대비 282억원 감소한 994억원의 적자를 기록하였으나, 투자영업이익은 1,056억원 증가한 4,871억원을 시현하였습니다. 투자영업이익의 확대로 당기순이익은 전년대비 581억 증가한 2,844억원을 시현하였습니다. 2011년 3월말 현재 총자산은 12조8,713억원으로 전년 3월말 대비 2조2,717억원 증가하였으며, 비상위험준비금은 439억원이 증가한 4,538억원을 적립하고 있습니다.

(2) 시장점유율

FY'10년도 국내 주요 손해보험사의 보험종목별 시장점유율은 아래와 같습니다.

(단위:%)

구 분		자동차	장기	일반	합계
FY' 10 (추정)	동부	14.5	15.4	13.6	15.0
	삼성	27.3	26.6	28.8	27.0
	현대	15.5	16.0	18.4	16.1
	LIG	11.2	13.9	19.0	13.9

주) 13개 국내손해보험사의 원수보험료 기준으로 당사에서 추정한 현황임

또한, 최근 3년간 국내 손해보험시장의 시장점유율 추이는 아래와 같습니다.

(단위:%)

구분	FY' 10 (추정)	FY' 09	FY' 08
동부화재	15.0	14.8	14.7
삼성화재	27.0	27.0	28.0
현대해상	16.1	16.0	15.9
LIG손보	13.9	13.6	13.2
메리츠화재	8.1	8.2	8.3
한화손보	6.5	6.7	6.6
흥국화재	5.1	4.7	4.2
롯데손보	3.4	3.5	3.0
그린손보	1.8	2.0	2.3
약사다이렉트	1.2	1.4	1.6
현대하이카다이렉트	0.8	0.9	0.9
에르고다음다이렉트	0.6	0.6	0.7
더케이손보	0.6	0.6	0.7

(3) 시장의 특성

국내 (원수)손해보험시장은 상위 4개사가 원수보험 시장의 약 72.0%를 차지하고 있으며, 주로 자동차보험에 주력하는 4개 온라인사가 3.2%, 기타 국내사가 24.8%를 차지하고 있습니다.

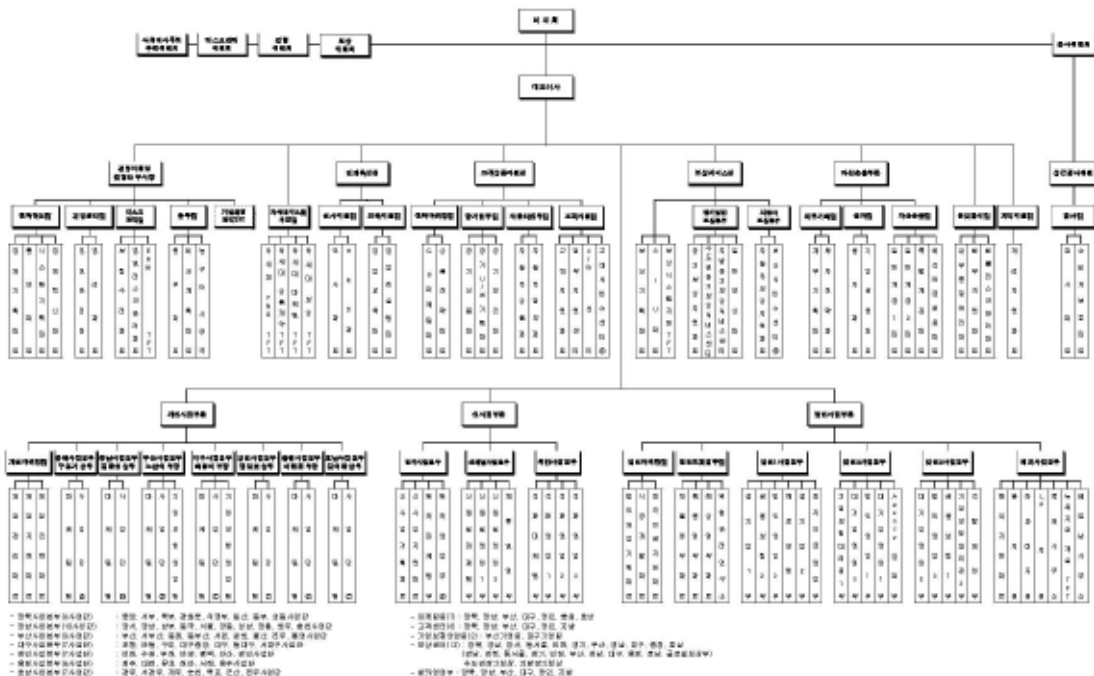
자동차보험은 온라인 채널을 통한 판매가 지속적으로 활성화되어 전체 자동차보험 중 직관채널을 통한 가입이 지속적으로 증가하고 있는데, 특히 당사의 경우 FY'10 직관채널의 성장률이 62.9%, 직관채널 점유비가 21.6% 등 직관채널에서의 점유비가 지속적으로 확대되고 있습니다. 향후에도 시장에서의 직관채널을 통한 가입률은 지속적으로 상승할 것으로 예상됩니다. 장기보험은 FY'09.10월부터 시작된 실손보험 Co-payment 도입 영향으로 FY'10 보장성 장기보험시장이 역성장하였으나, 저축성 보험을 중심으로 초회보험료의 증가세 지속과 안정적 계속보험료 유입이 유지됨에 따라 장기보험의 고성장이 지속되고 있습니다. 향후에도 저축성보험 확대를 통한 외형 경쟁 심화 추세가 이어질 것으로 예상되나, 당사는 수익성 중심의 외형확대 전략을 지속적으로 추진해 나갈 것입니다.

(4) 신규사업 등의 내용 및 전망

- 현재 추진중이거나 계획하는 신규사업은 없습니다.

(5) 조직도

중부회계 조직도(2011.4.1)



2. 주주총회 목적사항별 기재사항

□ 재무제표의 승인

가. 해당 사업연도의 영업상황의 개요

- 상기 ' III. 경영참고사항' 中 '1. 사업의 개요' 참조

나. 해당 사업연도의 대차대조표(재무상태표)· 손익계산서· 이익잉여금처분계산서(안)

- 대차대조표(재무상태표)

<대 차 대 조 표 (재 무 상 태 표)>

제 44 기 2011. 3. 31 현재

제 43 기 2010. 3. 31 현재

(단위 : 원)

과 목	제 44기	제 43 기
I. 현금및예치금	632,855,770,416	579,735,646,795
II. 유가증권	6,655,034,622,586	5,490,422,703,061
III. 대출채권	2,515,009,522,032	2,149,732,047,376
IV. 유형자산	569,982,248,264	391,868,024,942
V. 기타자산	2,237,667,266,830	1,765,972,193,075
VI. 특별계정자산	260,765,120,111	221,929,528,513
<자산 총계>	12,871,314,550,239	10,599,660,143,762
I. 책임준비금	10,231,544,977,110	8,323,692,494,315
II. 비상위험준비금	453,776,957,361	409,873,178,272
III. 차입부채		
IV. 기타부채	534,450,383,864	457,824,687,975

과 목	제 44기	제 43 기
V. 특별계정부채	274,407,184,990	234,801,324,408
<부채 총계>	11,494,179,503,325	9,426,191,684,970
I. 자본금	35,400,000,000	35,400,000,000
II. 자본잉여금	37,912,781,518	37,912,781,518
III. 자본조정	(-)36,952,128,608	(-)50,211,691,406
IV. 기타포괄손익누계액	(-)106,246,965,197	(-)59,688,459,176
V. 이익잉여금	1,447,021,359,201	1,210,055,827,856
<자본 총계>	1,377,135,046,914	1,173,468,458,792
<부채와 자본 총계>	12,871,314,550,239	10,599,660,143,762

주) '(-)'는 부의 수치임

- 손익계산서

<손익계산서>

제 44 기 (2010. 4. 1 부터 2011. 3. 31 까지)

제 43 기 (2009. 4. 1 부터 2010. 3. 31 까지)

(단위 : 원)

과 목	제 44 기	제 43 기
I. 영업수익	8,320,482,944,737	6,957,148,544,255
II. 영업비용	7,965,300,984,960	6,685,904,354,477
III. 영업이익	355,181,959,777	271,244,189,778
IV. 영업외수익	21,051,949,619	27,594,176,094
V. 영업외비용	7,335,258,489	5,083,456,122
VI. 법인세비용차감전순이익	368,898,650,907	293,754,909,750
VII. 법인세비용	84,458,208,596	67,438,429,566
VIII. 당기순이익	284,440,442,311	226,316,480,184

과 목	제 44 기	제 43 기
IX. 주당순이익	4,494	3,575

- 이익잉여금처분계산서(안)

<이익잉여금처분계산서>

제 44 기 (2010. 4. 1 부터 2011. 3. 31 까지)

제 43 기 (2009. 4. 1 부터 2010. 3. 31 까지)

(단위 : 원)

과 목	제 44 기	제 43 기
I. 미처분이익잉여금	298,843,197,568	236,544,332,890
1. 전기이월미처분이익잉여금	14,403,911,223	10,256,635,720
2. 지분법이익잉여금변동 등	(-)1,155,966	(-)28,783,014
3. 당기순이익	284,440,442,311	226,316,480,184
II. 임의적립금이입액	3,333,333,334	5,333,333,333
III. 이익잉여금처분액	56,968,506,000	227,473,755,000
1. 이익준비금	-	-
2. 배당금 * 보통주 1주당 배당금 - 당기 : 900원 - 전기 : 750원	56,968,506,000	47,473,755,000
3. 임의적립금	-	180,000,000,000
IV. 차기이월미처분이익잉여금	245,208,024,902	14,403,911,223

주) '(-)'는 부의 수치임

- 최근 2사업연도의 배당에 관한 사항

: 이익잉여금처분계산서(안) 참조

□ 이사의 선임

가. 후보자의 성명 · 생년월일 · 추천인 · 최대주주와의 관계 · 사외이사후보자 여부

후보자성명	생년월일	사외이사 후보자여부	최대주주와의 관계	추천인
이근영	1937.09.16	사외이사	없음	사외이사후보추천위원회
김선정	1954.10.23	사외이사	없음	사외이사후보추천위원회
이수휴	1937.09.12	사외이사	없음	사외이사후보추천위원회
총 (3) 명				

나. 후보자의 주된직업 · 약력 · 당해법인과의 최근3년간 거래내역

후보자성명	주된직업	약력	당해법인과의 최근3년간 거래내역
이근영	법무법인 세종 고문	- 한국산업은행 총재 - 금융감독위원회 위원장 겸 금융감독원 원장	없음
김선정	동국대 법학과 교수	- 한국보험학회 부회장 - 금융감독원 금융분쟁조정위원회 위원	없음
이수휴	한국컴퓨터(주) 사외이사	- 재무부차관 - 보험감독원 원장	없음

※ 기타 참고사항

- 손해보험회사등 사외이사 모범규준 제10조(사외이사 후보추천 내역의 공시)에 따라 사외이사후보추천절차 개요 등 7개 항목에 대해 당사의 홈페이지(www.idongbu.com)에 공시예정임

□ 감사위원회 위원의 선임

가. 후보자의 성명 · 생년월일 · 추천인 · 최대주주와의 관계 · 사외이사후보자 여부

후보자성명	생년월일	사외이사 후보자여부	최대주주와의 관계	추천인
이근영	1937.09.16	사외이사	없음	사외이사후보추천위원회
김선정	1954.10.23	사외이사	없음	사외이사후보추천위원회
총 (2) 명				

나. 후보자의 주된직업·약력·당해법인과의 최근3년간 거래내역

후보자성명	주된직업	약력	당해법인과의 최근3년간 거래내역
이근영	법무법인 세종 고문	- 한국산업은행 총재 - 금융감독위원회 위원장 겸 금융감독원 원장	없음
김선정	동국대 법학과 교수	- 한국보험학회 부회장 - 금융감독원 금융분쟁조정위원회 위원	없음

□ 이사의 보수한도 승인

가. 이사의 수·보수총액 내지 최고 한도액

구 분	전 기	당 기
이사의 수(사외이사수)	5 (3)	5 (3)
보수총액 내지 최고한도액	60억원	60억원