

주주총회소집공고

2013년 5월 28일

회 사 명 : 동부화재해상보험(주)
대 표 이 사 : 김 정 남
본 점 소 재 지 : 서울시 강남구 테헤란로 432
(전 화) 1588-0100
(홈페이지)<http://www.idongbu.com>

작 성 책 임 자 : (직 책) 총무파트장 (성 명) 김 현 호
(전 화) 02-3011-3323

주주총회 소집공고

(제46기 정기)

1. 일 시 : 2013년 6월 14일(금) 오전 9시
2. 장 소 : 서울특별시 강남구 테헤란로 432 동부금융센터 지하2층 다목적홀
3. 회의의 목적사항

가. 보고사항

- 감사보고
- 영업보고
- 최대주주등과의 거래 보고

나. 결의사항

- 제1호 의안 : 제46기 재무제표(안) 승인의 건
* 이익배당 예정내용 : 보통주 1주당 현금 1,250원
- 제2호 의안 : 이사(사외이사 포함) 선임의 건
- 제3호 의안 : 사외이사인 감사위원회 위원 선임의 건
- 제4호 의안 : 사외이사가 아닌 감사위원회 위원 선임의 건
- 제5호 의안 : 이사보수 한도 승인의 건

4. 의결권행사 방법

증권회사 또는 한국예탁결제원에 주권을 예탁하고 계신 실질주주께서는 의결권을 직접행사하거나 또는 불행사하고자 하는 경우에 그 뜻을 주주총회일의 5일전까지 한국예탁결제원에 통지하시기 바랍니다. (아래 첨부참조 요망)

※ 첨부 : 실질주주의 의결권 행사 안내문

<실질주주의 의결권 행사방법 안내>

주지하시는 바와 같이 의결권은 주주총회에서 주주님의 의견을 반영시킬 수 있는 고유한 권리이며 중요한 수단입니다. 이에 실질주주(증권회사 계좌를 통하여 주식을 소유하고 있는 주주)께 아래와 같이 의결권 행사방법을 안내 드리오니 협조하여 주시면 감사하겠습니다.

□ 의결권 행사의 일반적인 유형

<직접행사> 주주 본인이 주주총회에 직접 참석하여 행사함

<대리행사> 주주의 가족 등 제3의 대리인을 통하여 대리 행사함

□ 한국예탁결제원의 의결권 행사

실질주주께서 아래 <의사표시 통지서>에 의하여 한국예탁결제원에 의사 표시를 하지 않은 부분에 대해서는 우리 회사가 자본시장과금융투자업에관한법률 제314조 제5항에 의거하여 한국예탁결제원이 의결권을 행사토록 요청할 예정입니다.

이 경우 한국예탁결제원은 자본시장과금융투자업에관한법률의 규정에 따라 한국예탁결제원을 제외한 참석주주의 의결권행사 결과 찬반 비율에 따라 의결권을 행사(Shadow Voting)하게 됩니다.

□ 의사표시 통지서 송부에 관한 부탁 말씀

실질주주께서는 한국예탁결제원의 의결권행사 가능주식수 산정(아래 양식으로 보내주시는 의사표시 수량을 제외함)할 수 있도록 아래의 "의사표시 통지서"를 송부하여 주시면 감사하겠습니다.

"의사표시 통지서"는 반드시 송부하여야 하는 것은 아니며, "의사표시 통지서"를 송부하지 않으시더라도 주주권 행사에 불이익이나 제약은 없습니다.

<송 부 처> 150-884 서울 영등포구 여의도동 34-6 한국예탁결제원 "실질주주 의사표시 담당자 앞"

팩시밀리 : (02)3774-3244~5

<송부시한> 2013년 6월 5일 (※ 주주총회 5일 전)

양식 : 의사표시 통지서

실질주주의 의결권 행사 안내문

실질주주의 의결권 행사방법 안내

주지하시는 바와 같이 의결권은 주주총회에서 주주님의 의견을 반영시킬 수 있는 고유한 권리이며 중요한 수단입니다. 이에 실질주주(증권회사 계좌를 통하여 주식을 소유하고 있는 주주)께 아래와 같이 의결권 행사방법을 안내 드리오니 협조하여 주시면 감사하겠습니다.

□ 의결권 행사의 일반적인 유형

<직접행사> 주주 본인이 주주총회에 직접 참석하여 행사함

<대리행사> 주주의 가족 등 제3의 대리인을 통하여 대리 행사함

□ 한국예탁결제원의 의결권 행사

실질주주께서 아래 <의사표시 통지서>에 의하여 한국예탁결제원에 의사 표시를 하지 않은 부분에 대해서는 우리 회사가 자본시장과금융투자업에관한법률 제314조 제5항에 의거하여 한국예탁결제원이 의결권을 행사도록 요청할 예정입니다.

이 경우 한국예탁결제원은 자본시장과금융투자업에관한법률의 규정에 따라 한국예탁결제원을 제외한 참석주주의 의결권행사 결과 찬·반 비율에 따라 의결권을 행사(Shadow Voting)하게 됩니다.

□ 의사표시 통지서 송부에 관한 부탁 말씀

실질주주께서는 한국예탁결제원의 의결권행사 가능주식수 산정(아래 양식으로 보내주시는 의사표시 수량을 제외함)할 수 있도록 아래의 '의사표시 통지서'를 송부하여 주시면 감사하겠습니다.

'의사표시 통지서'는 반드시 송부하여야 하는 것이 아니며, '의사표시 통지서'를 송부하지 않으시더라도 주주권 행사에 불이익이나 제약은 없습니다.

<송부처> 150-884 서울 영등포구 여의도동 34-6 한국예탁결제원 '실질주주 의사표시 담당자 앞'

팩시밀리 : (02)3774-3244-5

<송부시한> 2013년 6월 5일(※ 주주총회 5일 전)

의사표시 통지서

한국예탁결제원 귀중

본인은 2013년 6월 14일 개최하는 동부화재해상보험(주)의 46기 주주총회 및 속회 또는 연회에 대하여 자본시장과금융투자업에관한법률 제314조 제5항의 규정에 의거 본인 소유주식의 의결권 행사에 관하여 다음과 같이 의사표시를 합니다.

실질주주번호	의 사 표 시		
	직접행사	대리행사	불행사
주민등록번호			
의결권 주식수			

2013년 월 일

심질주주 성명 (인)

주소

I. 사외이사 등의 활동내역과 보수에 관한 사항

1. 사외이사 등의 활동내역

가. 이사회 출석률 및 이사회 의안에 대한 찬반여부

회차	개최일자	의안내용	사외이사 등의 성명		
			이근영 (출석률: 100%)	김선정 (출석률: 100%)	이수휴 (출석률: 100%)
			찬 반 여부		
1	2012.04.30	제1호:제45기 재무제표 및 영업보고서(안) 승인의 건	찬성	찬성	찬성
		<보고사항> (1) 동부건설 주식 처분의 건 (2) 동부하이텍 신디케이트드론 운영 등 관련 보고 (3)동부 CN(주)와의 SLA(Service Level Agreement)계약 갱신 보고	-	-	-
2	2012.05.24	제1호:제45기 정기주주총회 소집 및 부의안건 확정 의 건	찬성	찬성	찬성
		제2호:은행 지급 보증장 연장 의 건	찬성	찬성	찬성
		제3호:인도차이나은행 지분인수의 건	찬성	찬성	찬성
		<보고사항> (1) 주요 추진사항 (2) 선임계리사 검증의건 보고 (3) 내부회계관리제도 운영실태 보고 및 평가결과보고 (4) 내부통제시스템 평가보고서 제출 및 보고 (5) 감사실시 결과 보고	-	-	-
		제4호:대표이사 사장 선임 의 건	찬성	찬성	찬성
3	2012.06.13	제2호:이사회 의장 선임 의 건(선임사외이사 선임)	찬성	찬성	찬성
		제3호:이사회 내 위원회 위원 선임 의 건	찬성	찬성	찬성
		제4호:제46기 이사보수 집행(안) 승인의 건	찬성	찬성	찬성
		제5호:이사회 및 산하 소위원회 규정 등 개정의건	찬성	찬성	찬성
		제6호:부동산매매 펀드 투자의 건	찬성	찬성	찬성
		<보고사항> (1) 제45기 中 이사회 의결건에 대한 결과보고	-	-	-
		제1호:동부생명 전환우선주 매입 의 건	찬성	찬성	찬성
4	2012.07.09	제2호:내부통제규정 개정 의 건	찬성	찬성	찬성
		<보고사항> (1) U.S. Branch 자본 증액 의 건	-	-	-
5	2012.08.07	제1호:동부캐피탈(주) CP할인 대출 연장 의 건	찬성	찬성	찬성
		<보고사항> (1) FY'12. 1분기 경영실적 요약, 주요 계획사항 (2) '12년 CXO 보수 결정사항 보고	-	-	-
6	2012.11.30	제1호:내부통제기준 개정 의 건	찬성	찬성	찬성
		제2호:동부CN와 대규모내부거래 승인 및 주요사항 변경 의 건	찬성	찬성	찬성
		<보고사항>			

회사	개최일자	의안내용	사외이사 등의 성명		
			이근영 (출석률: 100%)	김선정 (출석률: 100%)	이수휴 (출석률: 100%)
			찬반여부		
		(1) FY 12. 2분기 경영실적, 주요 추진사항 및 계획사항 (2) U.S. Branch 자본증액의 건	-	-	-
7	2012.12.26	제1호: 판매자회사 설립의 건	찬성	찬성	찬성
		제2호: 동부하이텍 신디케이트론 운영 등 주요사항 변경의 건	찬성	찬성	찬성
		<보고사항> (1) U.S. Branch 자본증액의 건	-	-	-
8	2013.01.31	제1호: 경영임원 선임의 건	찬성	찬성	찬성
9	2013.02.06	제1호: 동부캐피탈 주식 매입의 건	찬성	찬성	찬성
		<보고사항> (1) 동부하이텍 신디케이트론 운영 등 관련 보고	-	-	-
10	2013.02.28	제1호: 경영임원 선임의 건	찬성	찬성	찬성
	2013.03.27	제1호: FY 13 사업계획(안) 확정 의 건	찬성	찬성	찬성
		제2호: 동부생명 주식매입의 건	찬성	찬성	찬성
		제3호: 동부CN와 대규모내부거래 승인의 건	찬성	찬성	찬성
		제4호: 자회사와의 손해사정업무 위임계약 체결의 건	찬성	찬성	찬성
		제5호: 지점(사업단) 신설의 건	찬성	찬성	찬성
		제6호 의안: 내부통제기준 개정의 건	찬성	찬성	찬성
		<보고사항> (1) FY 12 3분기 경영실적 요약, 주요 계획사항	-	-	-
2013.03.29	제1호 의안: 경영임원 선임의 건	찬성	찬성	찬성	

나. 이사회내 위원회에서 사외이사 등의 활동내역

위원회명	구성원	활동내역		
		개최일자	의안내용	가결 여부
경영위원회	김정남 위원장 김선정 위원	2012.07.09	제1호: 지점(사업단) 이전 및 폐쇄의 건	가결
			제2호: 지배인 선/해임 및 변경의 건	가결
		2012.08.01	제1호: 지점(사업단) 명칭 변경의 건	가결
		2012.11.30	제1호: 지점(사업단) 이전 및 폐쇄의 건	가결
			제2호: 지배인 선/해임 및 변경의 건	가결
		2012.12.10	제1호: 일중차월 갱신의 건	가결
		2013.03.11	제1호: 일중차월 및 당좌차월 약정 갱신의 건	가결
			제2호: 지점(사업단) 이전의 건	가결
			제3호 의안: 지배인 선임의 건	가결
		제1호: FY 12 리스크관리전략(안)	가결	

위원회명	구성원	활동내역		
		개최일자	의안내용	가결 여부
리스크관리위원회	김정남 위원장 이근영 위원 이수휴 위원	2012.05.30	제2-1호 : FY 12 재보험운영전략(안)	가결
			제2-2호 : 재보험관리 운영세칙 개정(안)	가결
			제2-3호 : 재보험자 선택 및 평가 기준 개정(안)	가결
			제2-4호 : 재보험 중개사 선택 및 평가 기준 개정(안)	가결
			제3호 : FY 12 예정이율 가이드라인 결정(안)	가결
			제4호 : FY 12 파생금융거래전략(안)	가결
		2012.06.13	<보고사항> (1) 통합리스크관리체계(ERM) 구축 결과보고 (2) FY 11 재보험운영전략모니터링 결과보고	-
			제1호 : 리스크관리위원회 위원장 선임의 건	가결
			제2호 : 리스크관리위원회 규정 개정(안)	가결
		2012.08.07	제3호 : 이란 경제 제재 관련 FY 12 재보험운영전략 개정(안)	가결
			제1호 : 리스크관리 규정 개정	가결
			제2호 : 임원배상책임보험 및 가스배상책임보험 보유한다도 예외 승인	가결
			<보고사항> (1) FY 11 기준 위기상황분석 결과보고 (2) FY 11 재보험운영전략 모니터링 결과 보고 (3) 리스크관리 현황 보고(FY 12. 6월) (4) 임원배상책임보험 등 한도초과 보유 보고(FOSCO)	-
		2012.10.23	제1호 : 리스크관리 규정 개정(안)	가결
<보고사항> (1) 리스크관리 현황 보고 (2) FY 12 1분기 재보험운영전략모니터링 결과 보고 (3) 장기손해보험 예정이율 및 공시이율 관리지침 수립 보고	-			
2012.11.30	제1호 : 일반보험 순보유한도 초과 보유 사전 승인	가결		
	<보고사항> (1) FY 12 10월 리스크관리 현황 보고 (2) FY 12 9월 재보험운영전략모니터링 결과 보고	-		
사외이사 후보추천위원회	이수휴 위원장 이근영 위원 김선정 위원	2012.5.23	제1호 : 사외이사 후보 추천의 건	가결
감사위원회	이근영 위원장 김선정 위원 황희주 위원	2012.5.24	제1호 : 내부회계관리제도 운영실태 평가/ 이사회 보고	가결
			제2호 : 내부통제시스템에 대한 평가보고서 이사회 제출의 건	가결
			제3호 : FY2011 연간 감사실적 이사회 보고, FY2012 감사계획 보고	가결
			제4호 : 감사보고서 이사회 제출의 건	가결
		2012.11.30	제1호 : FY2012 상반기 감사실적 보고	가결
2013.3.27	제1호 : 2013 감사계획 보고	가결		
보상위원회	김선정 위원장 이근영 위원 이수휴 위원	2012.6.13	제1호 : 보상위원회 위원장 선임의 건	가결
			제2호 : 2012 성과보상체계 연차보고' 의 건	가결

<참고> : 이사회 및 이사회 내 위원회 구성원 현황 (2013.3.31 현재)

위원회명	구성원	비고
이사회	김정남(의장), 황희주(상근감사), 이근영(선임 사외이사), 김선정(사외이사), 이수휴(사외이사),	
경영위원회	김정남(위원장), 김선정	
리스크관리위원회	김정남(위원장), 이근영, 이수휴	
감사위원회	이근영(위원장), 김선정, 황희주	
사외이사후보추천위원회	이수휴(위원장), 이근영, 김선정	
보상위원회	김선정(위원장), 이근영, 이수휴	

2. 사외이사 등의 보수현황

(단위 : 원)

구분	인원수	주총승인금액	지급총액	1인당 평균 지급액	비고
사외이사	3	6,000,000,000	126,000,000	42,000,000	-

주) 상기 주총승인금액은 사내이사를 포함한 전체 이사에 대한 총보수 승인금액이며, 지급총액은 2012.4.1 ~ 2013.3.31 기간 동안 사외이사에 대해 지급한 금액임

II. 최대주주등과의 거래내역에 관한 사항

1. 단일 거래규모가 일정규모이상인 거래

(단위 : 억원)

거래종류	거래상대방 (회사와의 관계)	거래기간	거래금액	비율(%)
채권의 매입 (국고채)	동부증권 (계열회사)	2012.08.13	2,108	1.2
		2012.08.22	2,489	1.4
		2013.02.06	2,012	1.1

※ 상기 비율은 2012년 3월 31일 현재 자산총액(17조 5,314억, 개별) 기준임

2. 당해 사업연도중에 특정인과 당해 거래를 포함한 거래총액이 일정규모이상인 거래

(단위 : 억원)

거래상대방 (회사와의 관계)	거래종류	거래기간	거래금액	비율(%)
동부증권 (계열회사)	주식 및 채권의 매매중개, 수익 증권의 매입 (환매제외)	2012.04.01~ 2013.03.31	53,449	30.5
동부자산운용 (계열회사)	수익증권의 운용	2012.04.01~ 2013.03.31	15,332	8.7

※ 상기 비율은 2012년 3월 31일 현재 자산총액(17조 5,314억, 개별) 기준임

III. 경영참고사항

1. 사업의 개요

가. 업계의 현황

보험업은 사람의 생사에 관하여 약정한 급여의 제공을 약속하거나 우연한 사고로 인하여 발생하는 손해의 보상을 약속하고 금전을 수수하는 것 등을 업으로 행하는 것으로, 생명보험업, 손해보험업, 제3보험업으로 구분합니다.

손해보험은 다시 일반손해보험과 장기손해보험으로, 일반손해보험은 자동차보험, 화재보험, 해상보험, 보증보험 등으로 구분합니다.

당사가 주력으로 하고 있는 손해보험업은 보험의 공공성으로 인해 감독당국의 엄격한 규제를 적용받고 있으며, 가계성 보험상품이 차지하는 비율이 높아 주로 국내시장에 의존하는 내수산업으로서의 성격을 지니고 있습니다. 또한 주요 수익창출원인 자산운용부문의 성과와 수입보험료의 상당부분을 차지하는 장기보험의 수익이 금리와 주식시장 동향에 상당부분 영향을 받습니다.

보험산업은 경기흐름을 뒤따라가는 경기후행적 특성이 강하며, 보험영업 자체가 계절성을 가진다기 보다는 회사의 이익에 영향을 미치는 손해율이 계절성을 갖는 경향이 있습니다.

손해보험 시장은 31개의 보험사가 진입하여 사업을 영위하고 있습니다. 이 중 10개 국내일반손보사와 3개 국내전업손보사, 10개 외국손보사 등 23개 보험사는 원수보험업을 영위하고 있으며, 8개 손보사는 재보험업을 영위하고 있습니다.(금융감독원 분류기준)

FY'12년('12.4.1~'13.3.31) 손해보험업계는 원수보험료 61.1조원을 거수하여 전년동기대비 10.3%의 성장을 나타내었습니다. 보증별로는 장기보험이 전년동기대비 14.4% 성장한 42.9조원을 시현하여 성장세를 지속하고 있으며, 일반보험이 5.4조원을 거수하여 전년동기대비 10.2%의 성장률을 보였습니다. 자동차보험은 전년동기대비 12.8조원을 거수하여 1.5% 역성장을 나타내었습니다.

보험종목별 비중을 보면, 일반보험 8.8%, 자동차보험 21.0%, 장기보험 70.2%로 장기보험의 비중이 지속적으로 확대되고 있습니다.

(국내 원수보험사 및 온라인손보사 13개사 기준 회사 자체 추정)

<참고> 최근 5년간 국내 손해보험업계 원수보험료

(단위:조원)

구분	FY'08	FY'09	FY'10	FY'11	FY'12(추정)
시장전체	34.8	40.3	47.4	55.7	61.1
(G/R)	10.6%	16.0%	17.5%	17.7%	9.7%

주) 13개 국내손해보험사 기준.

나. 회사의 현황

(1) 영업개황

당사는 FY'12 사업년도에 9조 6,925억원의 원수보험료를 거수하여 전년대비 6.9% 성장하였습니다. 보험종목별로는 자동차보험이 2조 720억원으로 전년대비 2.4% 성장하였고, 일반보험은 8,382억원으로 전년대비 13.2% 성장하였습니다. 당사 원수보험료의 70.0%를 차지하고 있는 장기보험은 6조 7,824억원을 시현, 전년대비 7.6%의 성장을 나타냈습니다. 보험영업이익은 전년대비 1,107억원이 감소한 △1,335억원을 시현하였으며, 투자영업이익이 1,148억원 증가한 6,995억원을 시현하였습니다. 투자영업이익의 확대로 당기순이익은 전년대비 99억 증가한 4,130억원을 시현하였습니다. 2012년 3월말 현재 총자산은 21조 1,894억원으로 전년 3월말 대비 3조 6,580억원 증가하였으며, 비상위험준비금은 442억원이 증가한 5,439억원을 적립하고 있습니다.

(2) 시장점유율

FY'12.2월말 기준 국내 주요 손해보험사의 보험종목별 시장점유율은 아래와 같습니다.

(단위:%)

구 분		자동차	장기	일반	합계
FY'12.2月	동부	16.2	15.9	14.6	15.8
	삼성	27.5	26.9	26.7	27.0
	현대	15.5	16.8	17.5	16.6
	LIG	12.7	14.6	18.5	14.6

註) 13개 국내손해보험사의 원수보험료 기준.

또한, 최근 3년간 국내 손해보험시장의 시장점유율 추이는 아래와 같습니다.

(단위:%)

구분	FY' 12.2월	FY' 11	FY' 10
동부화재	15.8	16.4	15.0
삼성화재	27.0	26.3	27.0
현대해상	16.6	16.8	16.1
LIG손보	14.6	14.3	13.9
메리츠화재	7.8	7.7	8.1
한화손보	6.6	6.5	6.5
흥국화재	4.9	4.8	5.1
롯데손보	3.2	3.2	3.4
그린손보	1.1	1.4	1.8
약사다이렉트	1.0	1.0	1.2
현대하이카다이렉트	0.6	0.7	0.8
에르고다움다이렉트	0.2	0.6	0.6
더케이손보	0.5	0.5	0.6

(3) 시장의 특성

국내 (원수)손해보험시장은 상위 4개사가 원수보험 시장의 약 71.5%를 차지하고 있으며, 주로 자동차보험에 주력하는 4개 온라인사가 2.3%, 기타 5개사가 26.2%를 차지하고 있습니다.

자동차보험은 온라인 채널을 통한 판매가 활성화되어 전체 자동차보험 중 온라인시장의 비중이 27.7%로 지속적으로 확대되고 있는 추세이며, 특히 당사의 경우 FY'12년도 온라인 시장 점유율이 20.9%를 점해 온라인 시장에서 강세를 보이고 있습니다. 향후에도 온라인을 통한 자동차보험 가입률은 지속적으로 상승할 것으로 예상됩니다. 장기보험은 보장성 인보험을 중심으로 초회보험료의 증가세 지속과 안정적 계속보험료 유입이 유지됨에 따라, 저금리 기조 지속으로 인한 공시이율 하락에 따른 저축성보험의 역신장에도 불구하고, 장기보험의 성장이 지속되고 있습니다.

보험 유통채널은 전통적인 판매채널인 전속설계사와 대리점의 매출 비중이 줄어들고, 여러회사의 상품을 판매하는 일반 대리점(GA)과 홈쇼핑 등 통신판매, 인터넷 홈페이지를 통한 직접판매 등 다양한 채널이 성장하고 있습니다. 전속설계사, 대리점 등 전통채널과 일반대리점 등 대면채널은 보장성 보험 상품을 중심으로 컨설팅 방식의 영업을 하고 있으며, 통신판매, 직판 채널은 저축성 보험, 개인연금, 자동차보험 등을 중심으로 매출이 증가하고 있습니다. 주로 기업을 대상으로 판매되는 일반보험은 보험사 영업사원과 대리점, 중개인 등을 통해 판매되고 있습니다.

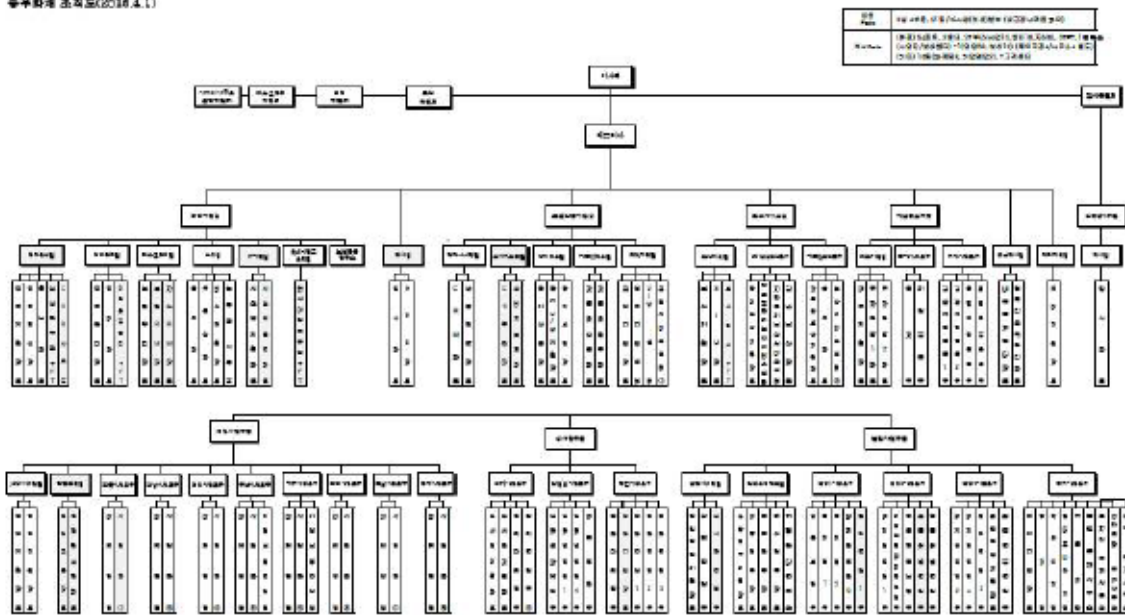
(4) 신규사업 등의 내용 및 전망

현재 추진중이거나 계획하는 신규사업은 없습니다.

(5) 조직도

당사의 조직도는 다음과 같습니다.

주주총회 조직도(2018.4.1)



조직도

2. 주주총회 목적사항별 기재사항

□ 재무제표의 승인

가. 해당 사업연도의 영업상황의 개요

- 상기 ' III. 경영참고사항' 中 '1. 사업의 개요' 참조

나. 해당 사업연도의 대차대조표(재무상태표)·손익계산서(포괄손익계산서)·자본변동표·이익잉여금처분계산서(안) 또는 결손금처리계산서(안)·현금흐름표

<별도 기준>

- 대차대조표(재무상태표)

<대 차 대 조 표(재 무 상 태 표)>

제 46(당)기 기말 2013년 3월 31일 현재

제 45(전)기 기말 2012년 3월 31일 현재

동부화재해상보험주식회사

(단위 : 원)

과 목	제 46(당)기 기말	제 45(전)기 기말
자 산		
1. 현금및예치금	774,587,130,142	1,286,588,979,259
2. 당기손익인식금융자산	739,687,136,980	248,276,207,253
3. 매도가능금융자산	9,345,830,755,023	7,458,236,481,342
4. 만기보유금융자산	622,484,183,545	595,182,870,981
5. 대여금 및 수취채권	5,144,362,235,681	3,999,514,865,098
6. 위험회피목적파생상품자산	10,633,853,915	5,291,562,969
7. 종속기업 및 관계기업투자주식	340,888,710,595	210,971,782,871
8. 유형자산	315,714,230,794	311,607,472,148
9. 투자부동산	775,906,033,066	788,585,322,475
10. 무형자산	69,967,889,152	72,686,540,294
11. 재보험자산	428,845,060,149	365,307,427,984
12. 기타자산	1,821,800,978,660	1,610,411,095,014
13. 특별계정자산	798,697,107,803	578,701,525,750
자 산 총 계	21,189,405,305,505	17,531,362,133,438
부 채		
1. 책임준비금	16,669,293,461,777	13,921,759,021,836
2. 당기손익인식금융부채	1,334,268	147,474,419

과 목	제 46(당)기 기말	제 45(전)기 기말
3. 위험회피목적파생상품부채	34,465,182,225	45,298,944,373
4. 퇴직급여부채	36,468,527,411	24,754,517,386
5. 기타부채	562,820,274,974	486,056,581,383
6. 이연법인세부채	225,776,225,631	185,064,402,947
7. 당기법인세부채	98,429,876,558	41,559,885,831
8. 특별계정부채	806,078,019,681	625,638,576,059
부 채 총 계	18,433,332,902,525	15,330,279,404,234
자 본		
1. 자본금	35,400,000,000	35,400,000,000
2. 자본잉여금	37,912,781,518	37,912,781,518
3. 자본조정	(29,655,475,800)	(29,655,475,800)
4. 기타포괄손익누계액	568,410,923,408	349,825,537,440
5. 이익잉여금	2,144,004,173,854	1,807,599,886,046
자 본 총 계	2,756,072,402,980	2,201,082,729,204
부 채 및 자 본 총 계	21,189,405,305,505	17,531,362,133,438

- 손익계산서(포괄손익계산서)

<손익계산서(포괄손익계산서)>

제 46(당)기 2012년 4월 1일부터 2013년 3월 31일까지

제 45(전)기 2011년 4월 1일부터 2012년 3월 31일까지

동부화재해상보험주식회사

(단위 : 원)

과 목	제 46 기	제 45 기
1. 영업수익	11,309,176,735,415	10,605,985,487,836
2. 영업비용	10,734,307,724,224	10,071,918,774,822
3. 영업손익	574,869,011,191	534,066,713,014
4. 영업외 손익	(27,874,521,429)	(1,859,817,166)
5. 법인세비용차감전순이익	546,994,489,762	532,206,895,848
6. 법인세비용	134,000,745,504	138,772,623,747
7. 당기순이익	412,993,744,258	393,434,272,101
8. 기타포괄손익	218,585,385,968	(34,228,671,491)

과 목	제 46 기	제 45 기
9. 총포괄이익	631,579,130,226	359,205,600,610
주당순이익	6,525	6,216

- 자본변동표

<자본변동표>

제 46(당기) 2012년 4월 1일부터 2013년 3월 31일까지

제 45(전기) 2011년 4월 1일부터 2012년 3월 31일까지

동부화재해상보험주식회사

(단위 : 원)

구 분	자 본 금	자 본 잉여금	자 본 조 정	기타포괄 손익누계액	이 익 잉여금	자본 총계
2011.4.1(전기초)	35,400,000,000	37,912,781,518	(29,655,475,800)	321,805,581,482	1,535,258,144,266	1,900,721,031,466
손상기준 수정 등의 효과	-	-	-	62,248,627,449	(64,124,024,321)	(1,875,396,872)
2011.4.1(반영후)	35,400,000,000	37,912,781,518	(29,655,475,800)	384,054,208,931	1,471,134,119,945	1,898,845,634,594
총포괄손익 :						
당기순이익	-	-	-	-	393,434,272,101	393,434,272,101
매도가능금융자산평가손실	-	-	-	(9,085,021,046)	-	(9,085,021,046)
위험회피목적파생상품평가손실	-	-	-	(17,038,807,048)	-	(17,038,807,048)
재평가잉여금	-	-	-	(8,104,843,397)	-	(8,104,843,397)
총포괄손익소계	-	-	-	(34,228,671,491)	393,434,272,101	359,205,600,610
자본에 직접 반영된 주주와의 거래 :						
연차배당	-	-	-	-	(56,968,506,000)	(56,968,506,000)
2012.3.31(전기말)	35,400,000,000	37,912,781,518	(29,655,475,800)	349,825,537,440	1,807,599,886,046	2,201,082,729,204
2012.4.1(당기초)	35,400,000,000	37,912,781,518	(29,655,475,800)	349,825,537,440	1,807,599,886,046	2,201,082,729,204
총포괄손익 :						
당기순이익	-	-	-	-	412,993,744,258	412,993,744,258
매도가능금융자산평가이익	-	-	-	226,265,601,440	-	226,265,601,440
위험회피목적파생상품평가손실	-	-	-	(5,804,160,154)	-	(5,804,160,154)
재평가잉여금	-	-	-	478,637,925	(631,448,450)	(152,810,525)
해외사업환산손실	-	-	-	(2,354,693,243)	-	(2,354,693,243)
총포괄손익소계	-	-	-	218,585,385,968	412,362,295,808	630,947,681,776
자본에 직접 반영된 주주와의 거래 :						
연차배당	-	-	-	-	(75,958,008,000)	(75,958,008,000)
2012.3.31(당기말)	35,400,000,000	37,912,781,518	(29,655,475,800)	568,410,923,408	2,144,004,173,854	2,756,072,402,980

- 이익잉여금처분계산서 또는 결손금처리계산서(안)

<이익잉여금처분계산서 / 결손금처리계산서>

제 46 기 (2012. 04. 01 부터 2013. 03. 31 까지)

제 45 기 (2011. 04.01 부터 2012. 03. 31 까지)

(단위 : 원)

과 목	제 46 기	제 45 기
I. 미처분이익잉여금	372,890,692,017	662,755,057,747
1. 전기이월이익잉여금	(-)40,103,052,241	333,444,809,967
2. 손상기준 수정 등의 효과	-	(-)64,124,024,321
3. 당기순이익	412,993,744,258	393,434,272,101
II. 환입액	-	-
III. 이익잉여금처분액	335,944,245,877	702,858,109,988
1. 이익준비금	-	-
2. 배당금 * 주당배당금(률) : 당기: 1,250원(250%) 전기: 1,200원(240%)	79,122,925,000	75,958,008,000
3. 비상위험준비금	48,504,083,546	499,699,746,656
4. 대손준비금	8,317,237,331	27,200,355,332
5. 임의적립금	200,000,000,000	100,000,000,000
IV. 차기이월미처분이익잉여금	36,946,446,140	(-)40,103,052,241

- 현금흐름표

<현금흐름표>

제 46(당기) 2012년 4월 1일부터 2013년 3월 31일까지

제 45(전기) 2011년 4월 1일부터 2012년 3월 31일까지

동부화재해상보험주식회사

(단위 : 원)

과 목	제 46(당기)	제 45(전기)
1. 영업활동으로 인한 현금흐름	(65,404,691,393)	86,149,775,030
2. 투자활동으로 인한 현금흐름	(198,833,175,890)	(62,581,336,764)
3. 재무활동으로 인한 현금흐름	(75,750,054,100)	(56,968,506,000)
4. 현금 증가(감소)	(339,987,921,383)	(33,400,067,734)
5. 환율변동 효과	(525,260,071)	1,532,519,757

과 목	제 46(당)기	제 45(전)기
6. 기초의 현금	441,511,337,053	473,378,885,030
7. 기말의 현금	100,998,155,599	441,511,337,053

- 최근 2사업연도의 배당에 관한 사항 : 이익잉여금처분계산서(안) 참조

<연결 기준>

- 대차대조표(재무상태표)

<대 차 대 조 표(연 결 재 무 상 태 표)>

제 46 기 2013.03.31 현재

제 45 기 2012.03.31 현재

동부화재해상보험주식회사 및 그 종속기업

(단위 : 원)

과 목	제 46 기	제 45 기
1. 현금및예치금	1,515,802,885,706	1,323,431,968,398
2. 당기손익인식금융자산	1,043,302,285,300	297,889,904,164
3. 매도가능금융자산	11,529,782,579,752	6,861,996,379,088
4. 만기보유금융자산	622,484,183,545	595,182,870,981
5. 대여금 및 수취채권	7,238,931,970,094	4,263,796,165,360
6. 위험회피목적파생상품자산	34,406,399,995	9,834,991,670
7. 종속 및 관계기업투자주식	67,928,000,000	286,631,378,965
8. 유형자산	321,470,044,904	313,144,745,172
9. 투자부동산	1,451,430,650,381	1,082,688,640,793
10. 무형자산	99,144,949,789	73,207,087,853
11. 재보험자산	432,014,792,558	365,307,427,984
12. 기타자산	2,141,563,200,545	1,612,447,307,972
13. 특별계정자산	1,646,305,248,888	578,701,525,750
자산총계	28,144,567,191,457	17,664,260,394,150
1. 책임준비금	22,005,902,518,830	13,921,759,021,836
2. 당기손익인식금융부채	11,373,850,709	5,326,570,827
3. 위험회피목적파생상품부채	70,048,103,481	47,714,277,923

과 목	제 46 기	제 45 기
4. 퇴직급여부채	51,471,618,206	30,167,544,992
5. 기타부채	915,182,219,110	528,182,112,630
6. 이연법인세부채	265,944,493,900	202,924,535,889
7. 당기법인세부채	97,962,481,391	41,786,019,202
8. 특별계정부채	1,698,495,060,300	625,638,576,059
부채총계	25,116,380,345,927	15,403,498,659,358
1. 자본금	35,400,000,000	35,400,000,000
2. 자본잉여금	37,912,781,518	37,912,781,518
3. 자본조정	(29,655,475,800)	(29,655,475,800)
4. 기타포괄손익누계액	558,705,825,983	393,188,049,061
5. 이익잉여금	2,213,455,375,249	1,823,916,380,013
6. 지배주주지분	2,815,818,506,950	2,260,761,734,792
7. 비지배지분	212,368,338,580	-
자본총계	3,028,186,845,530	2,260,761,734,792
부채 및 자본 총계	28,144,567,191,457	17,664,260,394,150

<손익계산서(포괄손익계산서)>

제 46 기 (2012. 04. 01 부터 2013. 03. 31 까지)

제 45 기 (2011. 04.01 부터 2012. 03. 31 까지)

동부화재해상보험주식회사 및 그 종속기업

(단위 :원)

과 목	제 46 기	제 45 기
1. 영업수익	11,405,062,213,188	10,691,373,048,496
2. 영업비용	10,846,853,277,090	10,184,603,694,669
3. 영업손익	558,208,936,098	506,769,353,827
4. 영업외 손익	(849,195,929)	4,633,793,093
5. 법인세비용차감전순이익	557,359,740,169	511,403,146,920
6. 법인세비용	113,066,611,505	133,949,688,634
7. 당기순이익	444,293,128,664	377,453,458,286
지배주주지분 당기순이익	444,293,128,664	377,453,458,286

과 목	제 46 기	제 45 기
비지배주주지분 당기순이익	-	-
8. 기타포괄손익	165,039,138,997	4,466,024,700
9. 총포괄이익	609,810,905,586	381,919,482,986
지배주주지분 총포괄이익	609,810,905,586	381,919,482,986
비지배주주지분 총포괄이익	-	-
지배주주기본 및 희석주당이익	7,019	5,963

<자본변동표>

제 46 기 (2012. 04. 01 부터 2013. 03. 31 까지)

제 45 기 (2011. 04.01 부터 2012. 03. 31 까지)

동부화재해상보험주식회사 및 그 종속기업

(단위:원)

구 분	지배주주지분						비지배지분	자본총계
	자 본 금	자 본 잉여금	자 본 조 정	기타포괄 손익누계액	이 익 잉여금	합계		
2011.4.1(전기초)	35,400,000,000	37,912,781,518	(29,655,475,800)	346,368,561,308	1,547,660,287,652	1,937,686,154,678	-	1,937,686,154,678
손상기준 수정 등의 효과	-	-	-	42,353,463,053	(44,228,859,925)	(1,875,396,872)	-	(1,875,396,872)
2011.4.1(반영후)	35,400,000,000	37,912,781,518	(29,655,475,800)	388,722,024,361	1,503,431,427,727	1,935,810,757,806	-	1,935,810,757,806
총포괄손익 :								
당기순이익	-	-	-	-	377,453,458,286	377,453,458,286	-	377,453,458,286
매도가능금융자산평가이익	-	-	-	5,991,224,905	-	5,991,224,905	-	5,991,224,905
관계기업 기타포괄손익항목에 대한 지분변동	-	-	-	19,949,888,751	-	19,949,888,751	-	19,949,888,751
위험회피목적파생상품평가손실	-	-	-	(17,038,807,048)	-	(17,038,807,048)	-	(17,038,807,048)
해외사업환산이익	-	-	-	3,668,561,489	-	3,668,561,489	-	3,668,561,489
재평가잉여금	-	-	-	(8,104,843,397)	-	(8,104,843,397)	-	(8,104,843,397)
총포괄손익소계	-	-	-	4,466,024,700	377,453,458,286	381,919,482,986	-	381,919,482,986
자본에 직접 반영된 주주와의 거래 :								
연차배당	-	-	-	-	(56,968,506,000)	(56,968,506,000)	-	(56,968,506,000)
2012.3.31(전기말)	35,400,000,000	37,912,781,518	(29,655,475,800)	393,188,049,061	1,823,916,380,013	2,260,761,734,792	-	2,260,761,734,792
2012.4.1(당기초)	35,400,000,000	37,912,781,518	(29,655,475,800)	393,188,049,061	1,823,916,380,013	2,260,761,734,792	-	2,260,761,734,792
총포괄손익 :								
당기순이익	-	-	-	-	444,293,128,664	444,293,128,664	-	444,293,128,664
매도가능금융자산평가손실	-	-	-	223,317,889,879	-	223,317,889,879	-	223,317,889,879
관계기업 기타포괄손익항목에 대한 지분변동	-	-	-	(40,314,774,507)	-	(40,314,774,507)	-	(40,314,774,507)
위험회피목적파생상품평가손실	-	-	-	(7,876,069,747)	-	(7,876,069,747)	-	(7,876,069,747)
재평가잉여금	-	-	-	478,637,925	(631,448,450)	(152,810,525)	-	(152,810,525)
해외사업환산이익	-	-	-	(10,087,906,628)	-	(10,087,906,628)	-	(10,087,906,628)
관계기업 잉여금항목에 대한 지분변동	-	-	-	-	21,835,323,022	21,835,323,022	-	21,835,323,022
총포괄손익소계	-	-	-	165,517,776,922	465,497,003,236	631,014,780,158	-	631,014,780,158
자본에 직접 반영된 주주와의 거래 :								
연차배당	-	-	-	-	(75,958,008,000)	(75,958,008,000)	-	(75,958,008,000)

구분	지배주주지분						비지배지분	자본총계
	자본금	자본잉여금	자본조정	기타포괄손익누계액	이익잉여금	합계		
사업결합시 비지배지분의 인식	-	-	-	-	-	-	212,368,338,580	212,368,338,580
2012.3.31(당기말)	35,400,000,000	37,912,781,518	(29,655,475,800)	568,705,825,983	2,213,455,375,249	2,815,818,506,950	212,368,338,580	3,028,186,845,530

<현금흐름표>

제 46 기 (2012. 04. 01 부터 2013. 03. 31 까지)

제 45 기 (2011. 04.01 부터 2012. 03. 31 까지)

동부화재해상보험주식회사 및 그 종속기업

(단위 :원)

과목	제 46 기	제 45 기
1. 영업활동으로 인한 현금흐름	27,835,808,207	(75,865,031,064)
2. 투자활동으로 인한 현금흐름	(193,908,784,942)	27,524,142,454
3. 재무활동으로 인한 현금흐름	72,621,278,033	(10,770,561,930)
4. 현금 증가(감소)	(93,451,698,702)	(59,111,450,540)
5. 환율변동 효과	(525,260,071)	2,604,867,948
6. 기초의 현금	450,850,513,785	507,357,096,377
7. 기말의 현금	356,873,555,012	450,850,513,785

□ 이사의 선임

가. 후보자의 성명 · 생년월일 · 추천인 · 최대주주와의 관계 · 사외이사후보자 여부

후보자성명	생년월일	사외이사 후보자여부	최대주주와의 관계	추천인
안형준	1956.11.09	사내이사	없음	이사회
김선정	1954.10.23	사외이사	없음	사외이사후보추천위원회
이수휴	1937.09.12	사외이사	없음	사외이사후보추천위원회
박상용	1954.02.21	사외이사	없음	사외이사후보추천위원회
총 (4) 명				

※ 상기 후보자 중 후보자 안형준, 박상용은 신규선임이며, 후보자 김선정, 이수휴는 임기 만료에 따른 재선임임

나. 후보자의 주된직업·약력·당해법인과의 최근3년간 거래내역

후보자성명	주된직업	약력	당해법인과의 최근3년간 거래내역
안형준	-	- 보험감독원, 재무부 보험국 - 에르고다음 손해보험 상근감사	없음
김선정	동국대 법학과 교수	- 금감원 분쟁조정위원회 위원 - (사)한국보험학회 부회장 겸 보험법 위원장	없음
이수휴	한국컴퓨터(주) 사외이사	- 재무부 차관 - 제17대 은행감독원 원장 - 제4대 보험감독원 원장	없음
박상용	법무법인 율촌 고문	- 대통령비서실 경제수석실 행정관 - 공정거래위원회 사무처장 - 상명대 법학과 초빙교수	없음

□ 감사위원회 위원의 선임

가. 후보자의 성명·생년월일·추천인·최대주주와의 관계·사외이사후보자 여부

후보자성명	생년월일	사외이사 후보자여부	최대주주와의 관계	추천인
김선정	1954.10.23	사외이사	없음	이사회
박상용	1954.02.21	사외이사	없음	이사회
안형준	1956.11.09	사내이사	없음	이사회
총 (3) 명				

나. 후보자의 주된직업·약력·당해법인과의 최근3년간 거래내역

후보자성명	주된직업	약력	당해법인과의 최근3년간 거래내역
김선정	동국대 법학과 교수	- 금감원 분쟁조정위원회 위원 - (사)한국보험학회 부회장 겸 보험법 위원장	없음
박상용	법무법인 율촌 고문	- 대통령비서실 경제수석실 행정관 - 공정거래위원회 사무처장 - 상명대 법학과 초빙교수	없음
안형준	-	- 보험감독원, 재무부 보험국 - 에르고다음 손해보험 상근감사	없음

□ 이사의 보수한도 승인

가. 이사의 수 · 보수총액 내지 최고 한도액

구 분	전 기	당 기
이사의 수(사외이사수)	5 (3)	5 (3)
보수총액 내지 최고한도액	60억원	60억원

※ 전기와 동일